

THAILAND STEEL OUTLOOK

October 2021

รายงานสถานการณ์อุตสาหกรรมเหล็ก เดือนตุลาคม ปี พ.ศ. 2564

สรุปสถานการณ์อุตสาหกรรมเหล็กโลก

- การผลิตเหล็กดิบของโลก
- ราคาผลิตภัณฑ์เหล็กของจีน
- ราคาผลิตภัณฑ์เหล็กในตลาดเอเชีย

สรุปสถานการณ์อุตสาหกรรมเหล็กไทย

- สถานการณ์การผลิตเหล็กของไทย
- การบริโภคเหล็กสำเร็จรูปของไทย
- การนำเข้าผลิตภัณฑ์เหล็ก
- การส่งออกผลิตภัณฑ์เหล็ก





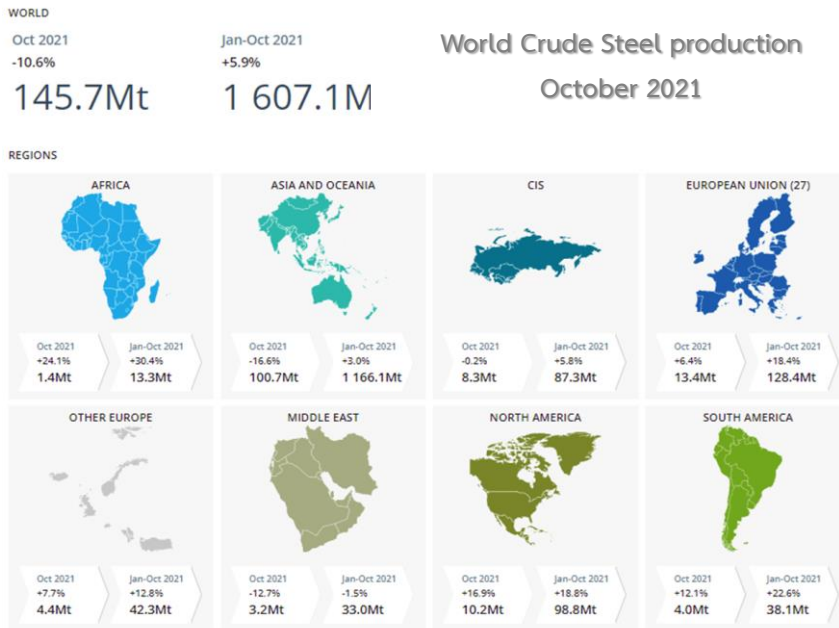
การผลิตเหล็กดิบของโลก

ยอดผลิตเหล็กดิบของโลกในเดือนตุลาคม ปี 2564 อยู่ที่ 145.7 ล้านตัน หดตัวร้อยละ 10.6 เมื่อเทียบกับช่วงเดียวกันของปีก่อน โดยในเดือนตุลาคม 2564 นี้ เกือบทุกภูมิภาคมีการผลิตเหล็กดิบที่ขยายตัวขึ้นเมื่อเทียบกับช่วงเดียวกันของปีก่อน ยกเว้น ภูมิภาคเอเชียและโอเชียเนีย ภูมิภาค CIS และภูมิภาคตะวันออกกลาง ที่มีการผลิตเหล็กดิบหดตัวลง ร้อยละ 16.6 ร้อยละ 0.2 และร้อยละ 12.7 ตามลำดับ

ประเทศจีนผู้ผลิตเหล็กดิบรายใหญ่ที่สุดของโลก มียอดการผลิตเหล็กดิบในเดือนตุลาคม 2564 อยู่ที่ 71.6 ล้านตัน ลดลงเมื่อเทียบกับช่วงเดียวกันของปีก่อน ร้อยละ 23.3 สำหรับยอดการผลิตเหล็กดิบของประเทศอินเดียในเดือนตุลาคม 2564 อยู่ที่ 9.8 ล้านตัน ขยายตัวร้อยละ 2.4 เมื่อเทียบกับช่วงเดียวกันของปีก่อน และยอดการผลิตเหล็กดิบของประเทศญี่ปุ่นอยู่ที่ 8.2 ล้านตัน ปรับขึ้น ร้อยละ 14.3 เมื่อเทียบกับช่วงเดียวกันของปีก่อน

สถานการณ์การผลิตเหล็กดิบของโลกในเดือนตุลาคมนี้ปรับตัวลดลงเนื่องมาจากผู้ผลิตเหล็กดิบรายหลักของโลกอย่างประเทศจีน มีการผลิตที่ปรับลดลงถึง ร้อยละ 23.3 เป็นผลมาจากมาตรการการลดกำลังการผลิตและลดการใช้พลังงานเพื่อรักษาสุขภาพอากาศและลดการปล่อยคาร์บอนของประเทศจีนซึ่งมีเป้าหมายในการผลิตเหล็กดิบของปี 2021 นี้จะต้องไม่เกินยอดการผลิตเหล็กดิบในปี 2020 เป็นอย่างน้อย

ในภาพรวมการผลิตเหล็กดิบของโลกปรับตัวเพิ่มขึ้น โดย 10 เดือนสะสมของปีนี้ มีการขยายตัวขึ้น ร้อยละ 5.9 เมื่อเทียบกับช่วงเวลาเดียวกันของปีก่อน การผลิตอยู่ที่ 1,607.1 ล้านตัน ซึ่งแสดงถึงกิจกรรมทางเศรษฐกิจและการผลิตในหลายภูมิภาคทั่วโลกยังคงฟื้นตัวได้ดี



Source: World Steel Association

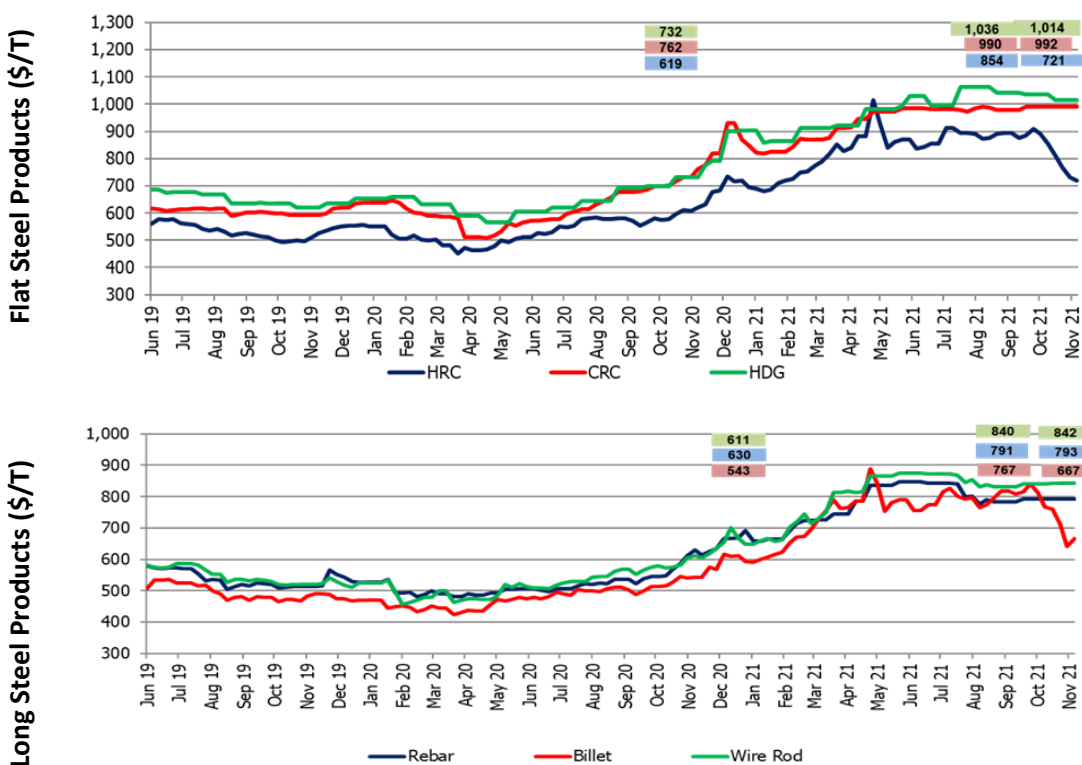


ราคาผลิตภัณฑ์เหล็กของจีน

ภาพรวมราคาผลิตภัณฑ์เหล็กในประเทศจีน ในช่วงสัปดาห์สุดท้ายของเดือนพฤศจิกายน พ.ศ. 2564 ด้านราคาผลิตภัณฑ์เหล็กทรงแบน เหล็กแผ่นรีดร้อนชนิดม้วน (HRC) และเหล็กแผ่นเคลือบสังกะสี (HDG) ราคาปรับตัวลงร้อยละ 15.6 และร้อยละ 2.2 เมื่อเทียบกับช่วงเดียวกันของเดือนก่อน มีราคาเฉลี่ยอยู่ที่ 721 ดอลลาร์สหรัฐฯ ต่อตัน และ 1,014 ดอลลาร์สหรัฐฯ ต่อตัน ตามลำดับ ในขณะที่ราคาเหล็กแผ่นรีดเย็น (CRC) ราคาปรับตัวขึ้นจากช่วงเดียวกันของเดือนก่อน ร้อยละ 0.2 มีราคาเฉลี่ยประมาณ 992 ดอลลาร์สหรัฐฯ ต่อตัน

ราคาผลิตภัณฑ์เหล็กทรงยาวของจีน ในช่วงสัปดาห์สุดท้ายเดือนพฤศจิกายน พ.ศ. 2564 ราคาเหล็กเส้น (Rebar) และราคาเหล็กหลอด (Wire rod) ปรับตัวขึ้น ร้อยละ 0.2 เท่ากัน เมื่อเทียบกับช่วงเดียวกันของเดือนก่อน มีราคาเฉลี่ย อยู่ที่ 793 ดอลลาร์สหรัฐฯ ต่อตัน และ 842 ดอลลาร์สหรัฐฯ ต่อตัน ตามลำดับ ขณะที่ราคาบิลเล็ต (Billet) ปรับตัวลง ร้อยละ 13.1 เมื่อเทียบกับช่วงเดียวกันของเดือนก่อน มีราคาเฉลี่ยอยู่ที่ 667 ดอลลาร์สหรัฐฯ ต่อตัน ราคาผลิตภัณฑ์เหล็กปรับตัวลดลงตามอุปสงค์ในจีนที่ชะลอตัวลง

กราฟแสดงราคาผลิตภัณฑ์เหล็กของจีนในช่วงสัปดาห์สุดท้ายของเดือนพฤศจิกายน 2564



Source: Steel Business Briefing

ข้อมูลในรายงาน สิ่งพิมพ์ และเว็บไซต์ที่ได้จัดทำขึ้นมาจากแหล่งข้อมูลที่เชื่อถือได้ อย่างไรก็ตาม สถาบันเหล็กและเหล็กกล้าแห่งประเทศไทยไม่รับประกันความถูกต้อง ครบถ้วนและพอเพียงของข้อมูลเหล่านี้ ความเห็นหรือการคาดการณ์ใดๆ ต่อเหตุการณ์ในอนาคตอาจแตกต่างจากเหตุการณ์ที่จะเกิดขึ้นจริง นอกจากนี้ สถาบันเหล็กและเหล็กกล้าแห่งประเทศไทยขอสงวนสิทธิ์ในการเปลี่ยนแปลงและแก้ไขข้อมูล รวมถึงความเห็นและการประมาณการณใดๆ โดยไม่ต้องแจ้งล่วงหน้า



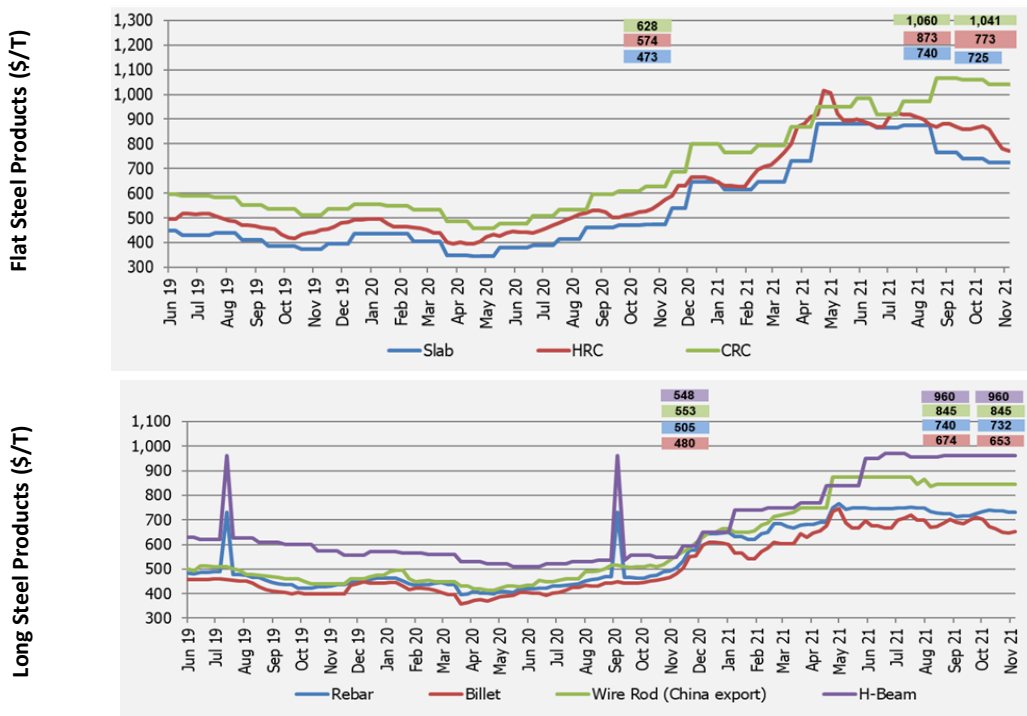
ราคาผลิตภัณฑ์เหล็กในตลาดเอเชีย

ภาพรวมราคาเหล็กในเอเชีย ในช่วงสัปดาห์สุดท้ายของเดือนพฤศจิกายน พ.ศ. 2564 พบว่าราคาเหล็กแท่งแบน (Slab) ราคาเหล็กแผ่นรีดร้อน (HRC) และเหล็กแผ่นรีดเย็น (CRC) ราคาปรับตัวลง จากช่วงเดียวกันของเดือนก่อน ร้อยละ 2 ร้อยละ 11.5 และร้อยละ 1.8 มีราคาเฉลี่ยอยู่ที่ประมาณ 725 ดอลลาร์สหรัฐฯ ต่อตัน 773 ดอลลาร์สหรัฐฯ ต่อตัน และ 1,041 ดอลลาร์สหรัฐฯ ต่อตัน ตามลำดับ

ราคาผลิตภัณฑ์เหล็กทรงยาวในตลาดเอเชีย โดยราคาบิลเล็ต (Billet) และราคาเหล็กเส้น (Rebar) ปรับตัวลงร้อยละ 3.1 และร้อยละ 1.1 เทียบจากช่วงเดียวกันของเดือนก่อน มีราคาเฉลี่ยที่ประมาณ 653 ดอลลาร์สหรัฐฯ ต่อตัน และ 732 ดอลลาร์สหรัฐฯ ต่อตัน ตามลำดับ ด้านราคาเหล็กหลอด (Wire rod) และราคาเหล็กเอชบีเอ็ม (H-beam) ทรงตัวเมื่อเทียบกับช่วงเดียวกันของเดือนก่อน มีราคาเฉลี่ยที่ประมาณ 845 ดอลลาร์สหรัฐฯ ต่อตัน และ 960 ดอลลาร์สหรัฐฯ ต่อตัน ตามลำดับ

ความเคลื่อนไหววัตถุดิบในตลาดเอเชีย (East Asia Import) ในช่วงสัปดาห์สุดท้ายของเดือนพฤศจิกายน 2564 โดยสินแร่เหล็ก (Iron Ore) และราคาเศษเหล็ก (Scrap) ปรับตัวขึ้น ร้อยละ 8.3 และร้อยละ 0.2 เมื่อเทียบกับช่วงเดียวกันของเดือนก่อน มีราคาเฉลี่ยอยู่ที่ 203 ดอลลาร์สหรัฐฯ ต่อตัน และ 566 ดอลลาร์สหรัฐฯ ต่อตัน ตามลำดับ ราคาถ่านหินโค้ก (Hard Coking Coal) ปรับตัวลง ร้อยละ 9.3 มีราคาเฉลี่ยอยู่ที่ 361 ดอลลาร์สหรัฐฯ ต่อตัน

กราฟแสดงราคาผลิตภัณฑ์เหล็กของเอเชียในช่วงสัปดาห์สุดท้ายของเดือนพฤศจิกายน 2564



Source: Steel Business Briefing

รายงานสถานการณ์อุตสาหกรรมเหล็ก เดือนตุลาคม ปี พ.ศ. 2564

สรุปสถานการณ์อุตสาหกรรมเหล็กโลก

- การผลิตเหล็กดิบของโลก
- ราคาผลิตภัณฑ์เหล็กของจีน
- ราคาผลิตภัณฑ์เหล็กในตลาดเอเชีย

สรุปสถานการณ์อุตสาหกรรมเหล็กไทย

- สถานการณ์การผลิตเหล็กของไทย
- การบริโภคเหล็กสำเร็จรูปของไทย
- การนำเข้าผลิตภัณฑ์เหล็ก
- การส่งออกผลิตภัณฑ์เหล็ก





สถานการณ์การผลิตเหล็กของไทย

การผลิตเหล็กของไทยเดือนตุลาคม พ.ศ. 2564 ยอดการผลิตเหล็กดิบรวมของไทย อยู่ที่ 472,470 ตัน ขยายตัวร้อยละ 1.7 เมื่อเทียบกับช่วงเดียวกันของปีก่อน สำหรับยอดการผลิตเหล็กสำเร็จรูป (Finished steel) ของไทยเดือนตุลาคม พ.ศ. 2564 อยู่ที่ 673,584 ตัน หดตัว ร้อยละ 5.7 เมื่อเทียบกับช่วงเดียวกันของปีก่อน จำแนกเป็นการผลิตเหล็กทรงยาว อยู่ที่ 393,834 ตัน ปรับตัวลง ร้อยละ 10.2 เมื่อเทียบกับช่วงเวลาเดียวกันของปีที่ผ่านมา โดยการผลิตเหล็กเส้นและเหล็กโครงสร้างรูปพรรณรีดร้อน (Bar & HR section) อยู่ที่ 311,831 ตัน หดตัว ร้อยละ 11.9 เมื่อเทียบกับช่วงเดียวกันของปีก่อน และการผลิตเหล็กลวด (Wire rod) อยู่ที่ 82,003 ตัน ปรับตัวลง ร้อยละ 2.8 เมื่อเทียบกับช่วงเดียวกันของปีก่อน

การผลิตเหล็กทรงแบน ในเดือนตุลาคม พ.ศ. 2564 อยู่ที่ 245,750 ตัน ขยายตัว ร้อยละ 2.7 เมื่อเทียบกับช่วงเวลาเดียวกันของปีที่ผ่านมา การผลิตเหล็กแผ่นรีดร้อน (HR coil/sheet) การผลิตเหล็กแผ่นรีดเย็น (CR sheet) และการผลิตเหล็กแผ่นเคลือบสังกะสี (Galvanized) อยู่ที่ 231,292 ตัน 210,460 ตัน และ 92,965 ตัน ขยายตัวขึ้น ร้อยละ 5 ร้อยละ 45.8 และร้อยละ 38.2 เมื่อเทียบกับช่วงเดียวกันของปีก่อน ตามลำดับ

การผลิตที่ปรับตัวลงในกลุ่มผลิตภัณฑ์เหล็กทรงยาวเป็นผลจากความต้องการที่ชะลอตัวในภาคการก่อสร้างยังฟื้นตัวไม่เต็มที่จากมาตรการการควบคุมการระบาดระลอกที่ 4 เป็นช่วงฤดูฝน ในขณะที่ด้านการผลิตเหล็กทรงแบนยังขยายตัวได้ต่อเนื่องจากภาคอุตสาหกรรมต่อเนื่องต่างๆที่ฟื้นตัวได้ดีส่งผลให้อุปสงค์ของผลิตภัณฑ์เหล็กที่ใช้ในการผลิตเพิ่มขึ้น ทำให้ผู้ผลิตมีการผลิตที่เพิ่มขึ้นเพื่อตอบสนองต่อความต้องการของภาคอุตสาหกรรม



ยอดการบริโภคเหล็กสำเร็จรูปของไทย

การบริโภคเหล็กสำเร็จรูป (Finished Steel) ของไทย ตุลาคม พ.ศ. 2564 อยู่ที่ 1.52 ล้านตัน ขยายตัวขึ้น ร้อยละ 5.5 เมื่อเทียบกับช่วงเวลาเดียวกันของปีที่ผ่านมา จำแนกเป็นการบริโภคผลิตภัณฑ์เหล็กทรงยาว 480,190 ตัน ปรับตัวลดลงร้อยละ 17.7 เมื่อเทียบกับช่วงเวลาเดียวกันของปีก่อน โดยการบริโภคเหล็กเส้นและเหล็กโครงสร้างรูปพรรณรีดร้อน (Bar & HR section) และการบริโภคเหล็กลวด (Wire rod) หดตัวลง ร้อยละ 13.1 และร้อยละ 35.4 เมื่อเทียบกับช่วงเดียวกันของปีก่อน มีการบริโภคอยู่ที่ 307,783 ตัน และ 129,798 ตัน ตามลำดับ

การบริโภคผลิตภัณฑ์เหล็กทรงแบน ในเดือนตุลาคม 2564 อยู่ที่ประมาณ 1 ล้านตัน ขยายตัว ร้อยละ 21.4 เมื่อเทียบกับช่วงเวลาเดียวกันของปีก่อน การบริโภคเหล็กแผ่นรีดร้อน (HR coil/sheet) เหล็กแผ่นรีดเย็น (CR sheet) และเหล็กแผ่นเคลือบสังกะสี (Galvanized sheet) อยู่ที่ 585,804 ตัน 340,255 ตัน และ 271,558 ตัน ขยายตัวขึ้น ร้อยละ 22 ร้อยละ 31.3 และร้อยละ 39 เมื่อเทียบกับช่วงเวลาเดียวกันของปีก่อน ตามลำดับ

ความต้องการในกลุ่มผลิตภัณฑ์เหล็กทรงยาวปรับตัวลดลงเนื่องจากภาคการก่อสร้างยังฟื้นตัวไม่เต็มที่และเป็นช่วงฤดูฝนที่การก่อสร้างจะชะลอตัวลง ในขณะที่ภาคการผลิตของอุตสาหกรรมต่อเนื่องต่างๆ ที่มีการใช้งานผลิตภัณฑ์เหล็กฟื้นตัวได้ดี อาทิเช่น อุตสาหกรรมรถยนต์ และเครื่องใช้ไฟฟ้า ที่มีแนวโน้มที่ดีขึ้นเมื่อเทียบกับช่วงเดียวกันของปีก่อน ทำให้ความต้องการในกลุ่มผลิตภัณฑ์เหล็กทรงแบนยังขยายตัวได้ดี

Source: ISIT Analysis



การนำเข้าผลิตภัณฑ์เหล็ก

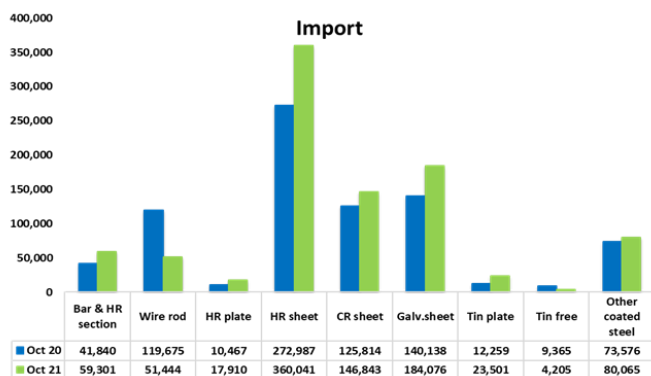
การนำเข้าผลิตภัณฑ์เหล็กทั้งหมดของไทย เดือนตุลาคม พ.ศ. 2564 อยู่ที่ 1.37 ล้านตัน ปรับตัวขึ้น ร้อยละ 6.3 เมื่อเทียบกับช่วงเวลาเดียวกันของปีที่ผ่านมา จำแนกเป็น (1) การนำเข้าวัตถุดิบ (Raw Material) 145,373 ตัน ขยายตัว ร้อยละ 2.9 เมื่อเทียบกับช่วงเวลาเดียวกันของปีก่อน (2) การนำเข้าผลิตภัณฑ์เหล็กกึ่งสำเร็จรูป (Semi-Finished Steel) อยู่ที่ 227,465 ตัน ปรับตัวลง ร้อยละ 16.7 เมื่อเทียบกับช่วงเวลาเดียวกันของปีก่อน (3) การนำเข้าผลิตภัณฑ์เหล็กสำเร็จรูป (Finished Steel) อยู่ที่ 999,330 ตัน ปรับขึ้น ร้อยละ 14 เมื่อเทียบกับช่วงเวลาเดียวกันของปีก่อน

การนำเข้าผลิตภัณฑ์เหล็กทรงยาว อยู่ที่ 165,018 ตัน ปรับตัวลง ร้อยละ 18.6 เมื่อเทียบกับช่วงเวลาเดียวกันของปีที่ผ่านมา โดยการนำเข้าเหล็กเส้นและเหล็กโครงสร้างรูปพรรณรีดร้อน (Bar & HR section) อยู่ที่ 59,301 ตัน ขยายตัวขึ้น ร้อยละ 41.7 เมื่อเทียบกับช่วงเวลาเดียวกันของปีที่ผ่านมา การนำเข้าเหล็กลวด (Wire rod) อยู่ที่ 51,444 ตัน ปรับตัวลง ร้อยละ 57 เมื่อเทียบกับช่วงเวลาเดียวกันของปีที่ผ่านมา

การนำเข้าผลิตภัณฑ์เหล็กทรงแบน อยู่ที่ 834,312 ตัน ขยายตัว ร้อยละ 23.8 เมื่อเทียบกับช่วงเวลาเดียวกันของปีก่อน โดยการนำเข้าเหล็กแผ่นรีดร้อน (HR coil/sheet) เหล็กแผ่นรีดเย็น (CR sheet) และเหล็กแผ่นเคลือบสังกะสี (Galvanized sheet) ปรับตัวขึ้น ร้อยละ 31.9 ร้อยละ 16.7 และ ร้อยละ 31.4 เมื่อเทียบกับช่วงเวลาเดียวกันของปีที่ผ่านมา มีปริมาณนำเข้าอยู่ที่ 360,041 ตัน 146,843 ตัน และ 184,076 ตัน ตามลำดับ

ผลิตภัณฑ์ที่มีการนำเข้ามากที่สุด ได้แก่ เหล็กแผ่นรีดร้อนชนิดม้วน/แผ่น (HR coil/sheet) เหล็กแผ่นเคลือบสังกะสี (Galvanized sheet) และเหล็กแผ่นรีดเย็น (CR sheet)

จากภาวะเศรษฐกิจที่มีการฟื้นตัวจากทั้งในประเทศและต่างประเทศเป็นผลให้การผลิตภาคอุตสาหกรรมต่อเนื่องที่ใช้ผลิตภัณฑ์เหล็กเพิ่มขึ้น ส่งผลต่อความต้องการสินค้าประเภทต่างๆ ที่เพิ่มมากขึ้น จึงทำให้มีการนำเข้าผลิตภัณฑ์เหล็กเพิ่มขึ้นในหลายกลุ่มผลิตภัณฑ์เพื่อตอบสนองต่อการผลิตของอุตสาหกรรมประเภทต่างๆ



Unit '000 tonne	October		% Y-o-Y
	2020	2021	
Raw Material	141	145	2.9%
Semi-Finished Steel Product	273	227	-16.7%
Finished Steel Product	877	999	14.0%
Total Steel Product	1,291	1,372	6.3%

Source: Customs and ISIT Analysis



การส่งออกผลิตภัณฑ์เหล็ก

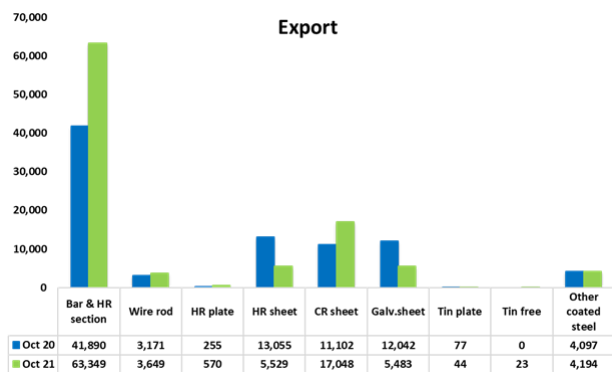
การส่งออกผลิตภัณฑ์เหล็กทั้งหมดของไทยเดือนตุลาคม พ.ศ. 2564 อยู่ที่ 207,037 ตัน เพิ่มขึ้น ร้อยละ 39.9 เมื่อเทียบกับช่วงเวลาเดียวกันของปีก่อน จำแนกเป็น (1) การส่งออกวัตถุดิบ (Raw Material) อยู่ที่ 33,292 ตัน ขยายตัว ร้อยละ 49.2 เมื่อเทียบกับช่วงเวลาเดียวกันกับปีก่อน (2) การส่งออกผลิตภัณฑ์เหล็กกึ่งสำเร็จรูป (Semi - Finished Steel) อยู่ที่ 54,290 ตัน ขยายตัว ร้อยละ 384.1 เมื่อเทียบกับช่วงเวลาเดียวกันของปีก่อน (3) การส่งออกผลิตภัณฑ์เหล็กสำเร็จรูป (Finished Steel Product) อยู่ที่ 119,456 ตัน ขยายตัว ร้อยละ 4.4 เมื่อเทียบกับช่วงเวลาเดียวกันของปีก่อน

การส่งออกผลิตภัณฑ์เหล็กทรงยาวอยู่ที่ 78,662 ตัน ขยายตัวร้อยละ 36.7 เมื่อเทียบกับช่วงเวลาเดียวกันของปีที่ผ่านมา โดยการส่งออกเหล็กเส้นและเหล็กโครงสร้างรูปพรรณรีดร้อน (Bar & HR section) และ เหล็กลวด (Wire rod) ปรับตัวขึ้น ร้อยละ 51.2 และร้อยละ 15.1 เมื่อเทียบกับช่วงเวลาเดียวกันของปีก่อน มีปริมาณการส่งออก 63,349 ตัน และ 3,649 ตัน ตามลำดับ

การส่งออกผลิตภัณฑ์เหล็กทรงแบน อยู่ที่ 40,795 ตัน หดตัว ร้อยละ 28.3 เมื่อเทียบกับช่วงเวลาเดียวกันของปีที่ผ่านมา การส่งออกเหล็กแผ่นรีดร้อน (HR sheet) และเหล็กแผ่นเคลือบสังกะสี (Galvanized sheet) ปรับลดลง ร้อยละ 57.6 และร้อยละ 54.5 เมื่อเทียบกับช่วงเวลาเดียวกันของปีก่อน ปริมาณการส่งออกอยู่ที่ 5,529 ตัน และ 5,483 ตัน ตามลำดับ และการส่งออกเหล็กแผ่นรีดเย็น (CR sheet) ขยายตัว ร้อยละ 53.6 เมื่อเทียบกับช่วงเวลาเดียวกันของปีก่อน มีปริมาณการส่งออกอยู่ที่ 17,048 ตัน

โดยผลิตภัณฑ์ที่มีการส่งออกมากที่สุด ได้แก่ เหล็กเส้นและโครงสร้างรูปพรรณรีดร้อน (Bar & HR Section) เหล็กแผ่นรีดเย็น (CR sheet) และท่อเชื่อมตะเข็บ (Welded pipe)

ในเดือนนี้ภาพรวมการส่งออกผลิตภัณฑ์เหล็กของไทย ขยายตัวขึ้นจากภาวะเศรษฐกิจในหลายประเทศที่ฟื้นตัว จากการผ่อนคลายมาตรการควบคุมการแพร่ระบาด เป็นผลให้ภาคการผลิตเริ่มฟื้นตัวส่งผลต่อความต้องการผลิตภัณฑ์เหล็กที่เพิ่มมากขึ้น ประกอบกับค่าเงินบาทที่อ่อนค่าส่งผลที่ต่อภาคการส่งออก



Unit '000 tonne	October 2020	October 2021	% Y-o-Y
Raw Material	22	33	↑ 49.2%
Semi-Finished Steel Product	11	54	↑ 384.1%
Finished Steel Product	114	119	↑ 4.4%
Total Steel Product	148	207	↑ 39.9%

Source: Customs and ISIT Analysis

สรุปสถานการณ์อุตสาหกรรมเหล็กไทย

Total Apparent Finished Steel Consumption (unit in tonne)

Oct 21		Production	%y-o-y change	Import	%y-o-y change	Export	%y-o-y change	Consumption	%y-o-y change			
Total Apparent Finished Steel Consumption		637,584	-5.7%	999,330	14.0%	119,457	4.4%	1,517,457	5.5%			
Long Product Finished Steel Consumption		393,834	-10.2%	165,018	-18.6%	78,662	36.7%	480,190	-17.7%			
Long Product	Bar	Carbon steel	311,831	-11.9%	26,283	225.4%	20,363	23.0%	307,783	-13.1%		
		Stainless steel			252	-22.5%	67	415.4%				
		Alloy steel			29,912	40.9%	2,074	-10.1%				
	HR section	Carbon steel			2,760	-77.2%	40,845	77.5%				
		Stainless steel			81	-11.0%	-	-				
		Alloy steel			13	30.0%	-	-				
	Wire rod	Carbon steel	82,003	-2.8%	27,389	-40.9%	3,566	18.8%			129,798	-35.4%
		Stainless steel			7,023	73.6%	-	-				
		Alloy steel			17,032	-75.4%	83	-50.9%				
	Cold-drawn bar				6,625	36.5%	1,038	-14.1%				
	Steel wire				21,240	12.8%	9,168	-4.8%				
	Seamless pipe				26,408	50.8%	1,458	-11.7%				
Flat Product Finished Steel Consumption		243,750	2.7%	834,312	23.8%	40,795	-28.3%	1,037,267	21.4%			
Flat Product	HR plate	Carbon steel	12,458	-27.1%	13,418	51.9%	552	1,004.0%	29,798	9.1%		
		Stainless steel			1,436	33.5%	6	-96.7%				
		Alloy steel			3,056	450.6%	12	-45.5%				
	HR coil/sheet	Carbon steel	231,292	5.0%	141,181	106.6%	3,325	913.7%	585,804	22.0%		
		Carbon steel P&O			88,500	133.8%	46	-99.1%				
		Stainless steel			19,778	-43.0%	2,157	-72.4%				
		Alloy steel					110,582	-16.3%			1	0.0%
	CR sheet	Carbon steel	210,460	45.8%	99,605	16.2%	5,235	8.2%	340,255	31.3%		
		Stainless steel			12,100	14.5%	11,109	86.7%				
		Alloy steel			35,138	19.1%	704	126.4%				
	Coated	Galv.sheet (HDG)	92,965	38.2%	169,498	37.0%	4,977	-57.3%	271,558	39.0%		
		Galv.sheet (EG)			14,578	-11.4%	506	27.8%				
		Tin plate	8,881	10.4%	23,501	91.7%	44	-42.9%				
		Tin free	7,451	-40.2%	4,205	-55.1%	23	-				
		Other coated steel	37,092	-11.7%	80,065	8.8%	4,194	2.4%				
	Cold-formed section				1,114	129.2%	400	-16.3%				
	Welded pipe				16,557	-43.0%	7,504	-52.5%				

Remark : Apparent Steel Production accounted only hot-rolled steel product
 Remark : highlighted figures are estimated.

Total Apparent crude Steel Consumption (unit in tonne)

Oct 21		Production	%y-o-y change	Import	%y-o-y change	Export	%y-o-y change	Consumption	y-o-y change
Apparent Crude Steel Consumption		472,470	1.7%	227,634	-16.6%	54,289	384.1%	645,815	-11.1%
Ingot	Carbon Steel			159	-	0	-		
	Stainless steel			1	-	0	-		
	Alloy steel			10	0.0%	0	-		
Semi Product	Billet	472,470	1.7%	86,437	-17.0%	15,997	68.0%	645,645	-11.1%
	Slab			112,837	9.1%	6	-75.0%		
	Billet/Slab C >= 0.25%			20,108	-57.0%	28,767	1,785.1%		
	Other Semi			8,082	-56.6%	9,519	6,464.8%		

Source: ISIT Analysis

ข้อมูลในรายงาน สิ่งพิมพ์ และเว็บไซต์ที่ได้จัดทำขึ้นมาจากแหล่งข้อมูลที่เชื่อถือได้ อย่างไรก็ตาม สถาบันเหล็กและเหล็กกล้าแห่งประเทศไทยไม่รับประกันความถูกต้อง ครบถ้วนและพอเพียงของข้อมูลเหล่านี้ ความเห็นหรือการคาดการณ์ใดๆ ต่อเหตุการณ์ในอนาคตอาจแตกต่างจากเหตุการณ์ที่จะเกิดขึ้นจริง นอกจากนี้ สถาบันเหล็กและเหล็กกล้าแห่งประเทศไทยขอสงวนสิทธิในการเปลี่ยนแปลงและแก้ไขข้อมูล รวมถึงความเห็นและการประมาณการใดๆ โดยไม่ต้องแจ้งล่วงหน้า

สรุปสถานการณ์อุตสาหกรรมเหล็กไทย

Iron and Steel Institute of Thailand
Summary of Import to and Export from Thailand, group by product class, Period: April 2019

Product Class / Description	Import (Exchange rate = THB/USD)				Accumulated YTM Qty(Tonne)	Export (Exchange rate = THB/USD)			
	Oct 21			Qty (Tonne)		Oct 21			Accumulated YTM Qty(Tonne)
	Qty (Tonne)	Value (THB) Note: CIF	Avg. price (THB/Tonne)			Qty (Tonne)	Value (THB) Note: FOB	Avg. price (THB/Tonne)	
100 - Iron Products	25,632	652,531,485	25,458	123,239	3,131	151,711,562	48,457	26,982	
110 - Pig Iron	24,709	635,837,721	25,733	119,269	2,910	150,219,663	51,626	24,713	
120 - DRI	923	16,638,077	18,027	3,970	0	11,000	117,021	0	
130 - HBI	0	55,687	1,113,740	0	221	1,480,899	6,701	2,269	
200 - Ferro Alloys	9,153	599,532,693	65,499	125,794	633	84,575,005	133,627	7,810	
210 - Ferro-chromium	1,261	72,569,024	57,566	21,108	0	0	0	0	
220 - Ferro-manganese	928	57,532,240	61,984	14,781	0	0	0	32	
230 - Ferro-silico-manganese	3,311	175,903,973	53,122	43,646	0	0	0	293	
240 - Ferro-silicon	3,181	218,123,598	68,566	39,414	595	57,984,807	97,421	7,134	
250 - Other	472	75,403,858	159,747	6,847	38	26,590,198	704,936	351	
300 - Crude Steel Products	227,635	5,743,766,463	25,232	2,836,759	54,290	1,159,495,417	21,358	563,049	
310 - Ingots	170	46,185,832	271,667	3,336	0	0	0	25	
311 - Carbon Steel	159	45,569,159	286,116	3,219	0	0	0	25	
312 - Stainless Steel	1	187,432	183,577	29	0	0	0	0	
313 - Other (Alloy Steel)	10	429,241	44,161	88	0	0	0	0	
380 - Semi-Finished Steel	227,465	5,697,580,631	25,048	2,833,424	54,290	1,159,495,417	21,358	563,023	
381 - Billet	86,437	1,948,340,512	22,541	893,409	15,997	336,923,051	21,061	377,708	
382 - Slab	112,837	3,128,714,331	27,728	1,310,109	6	202,529	33,082	97	
383 - Other (e.g. bloom, beam-blanks)	1,089	39,912,483	36,642	165,647	184	7,008,743	38,035	12,280	
384 - Semi-finished : C>= 0.25	20,108	412,917,441	20,535	423,712	28,767	611,872,833	21,270	153,541	
385 - Other (e.g. stainless, alloy steel)	6,993	167,695,864	23,980	40,543	9,335	203,488,256	21,798	19,395	
400 - Hot-rolled Steel Products	488,694	17,340,356,717	35,483	5,509,935	73,097	2,322,993,953	31,780	553,819	
410 - Rails & Accessories	397	35,744,474	90,009	4,047	796	54,309,197	68,189	2,961	
420 - Steel Sheet Piles	0	0	0	12,872	1,827	57,730,547	31,601	28,475	
430 - Sections	2,457	153,752,010	62,571	48,384	38,222	1,189,731,789	31,127	317,698	
431 - Carbon Steel	2,363	145,688,397	61,645	47,295	38,222	1,189,731,789	31,127	317,698	
432 - Stainless Steel	81	7,481,747	92,729	777	0	0	0	0	
433 - Other (Alloy Steel)	13	581,866	44,084	315	0	0	0	0	
440 - Bars	56,447	2,181,981,181	38,655	568,196	22,505	574,765,193	25,540	117,114	
441 - Carbon Steel	26,283	933,422,652	35,515	254,690	20,363	507,007,643	24,899	100,256	
442 - Stainless Steel	252	33,348,122	132,217	2,471	67	2,812,388	41,800	451	
443 - Other (Alloy Steel)	29,912	1,215,210,407	40,626	311,034	2,074	64,945,162	31,308	16,406	
450 - Wire Rods	51,444	2,447,613,222	47,578	1,080,243	3,649	110,424,404	30,260	24,647	
451 - Carbon Steel	27,389	914,667,683	33,395	511,356	3,566	107,551,187	30,162	23,144	
452 - Stainless Steel	7,023	692,507,555	98,606	50,415	0	0	0	72	
453 - Other (Alloy Steel)	17,032	840,437,984	49,346	518,471	83	2,873,217	34,425	1,431	
470 - Plates (>=3 mm.)	17,909	754,621,500	42,137	265,677	570	20,576,496	36,110	1,870	
471 - Carbon Steel	13,418	459,014,846	34,210	178,507	552	18,853,160	34,138	1,356	
472 - Stainless Steel	1,436	125,392,049	87,350	10,237	6	838,781	148,195	282	
473 - Other (Alloy Steel)	3,056	170,214,605	55,706	76,936	12	884,555	74,382	232	
480 - HR Coils / Sheets (360,040	11,766,644,330	32,681	3,530,516	5,528	315,456,327	57,061	61,053	
481 - Carbon Steels	141,181	4,153,243,946	29,418	1,219,370	3,325	106,106,589	31,912	46,757	
482 - Stainless Steels	19,778	1,536,122,516	77,668	260,898	2,157	205,818,350	95,427	13,461	
483 - Other (Alloy Steel)	110,582	3,464,899,664	31,333	1,165,001	1	1,778,906	3,056,540	112	
484 - Carbon Steels P&O	88,500	2,612,378,204	29,518	885,247	46	1,752,482	38,047	723	
500 - Cold-rolled Products	146,843	5,838,954,689	39,763	1,487,996	17,048	1,209,482,682	70,944	140,047	
510 - Cold-rolled Sheets & Strips	128,369	4,897,372,665	38,151	1,315,152	16,586	1,194,235,978	72,001	137,792	
511 - Carbon Steels	99,605	3,067,578,139	30,797	952,894	5,235	202,567,151	38,692	59,156	
512 - Stainless Steel	12,100	1,172,983,173	96,945	146,101	11,109	984,840,893	88,652	67,827	
513 - Other (Alloy Steel)	16,665	656,811,353	39,414	216,158	242	6,827,934	28,219	10,809	
520 - Cold-rolled Electrical Sheets	18,473	941,582,024	50,969	172,845	462	15,246,704	33,006	2,255	
600 - Coated Sheets & Strips	291,849	11,993,546,286	41,095	2,921,558	9,743	433,442,574	44,487	103,826	
610 - Galvanized Sheets	184,077	6,972,870,096	37,880	1,671,495	5,483	220,787,939	40,270	63,071	
611 - Hot Dip (CGI)	169,498	6,410,416,451	37,820	1,519,925	4,977	200,582,571	40,302	57,310	
612 - EGI	14,578	562,453,645	38,581	151,567	506	20,205,368	39,957	5,761	
620 - Tinplates / Tin free	27,706	1,349,834,414	48,720	253,063	66	5,533,756	83,567	907	
621 - Tinplates	23,501	1,145,677,494	48,749	179,963	44	3,154,343	72,253	825	
622 - Tin free	4,205	204,156,920	48,556	73,099	23	2,379,413	105,461	83	
630 - Zn-Al	5,850	285,834,767	48,857	128,117	66	3,063,275	46,633	2,829	
680 - Color Coated	26,540	1,337,872,123	50,409	469,709	716	46,254,804	64,571	19,917	
690 - Others	47,675	2,047,134,886	42,940	399,172	3,412	157,802,800	46,247	17,102	
700 - Pipes & Tubes (excl. pipe fittings)	42,965	2,458,465,453	57,221	371,232	8,962	716,172,620	79,909	214,834	
710 - Seamless	26,408	1,518,766,525	57,512	184,715	1,458	220,452,802	151,186	51,208	
720 - Welded	16,557	939,698,928	56,757	186,517	7,504	495,719,818	66,059	163,625	
800 - Cold-finished & Cold-formed Steels	28,980	1,960,367,603	67,645	313,248	10,605	532,585,844	50,219	149,726	
820 - Cold-formed Sections	1,114	70,423,628	63,197	10,973	400	16,139,377	40,373	4,434	
830 - Cold Draw n Bars	6,625	654,742,019	98,825	69,326	1,038	62,527,243	60,238	14,050	
831 - Carbon Steels	1,863	110,216,564	59,174	22,290	653	29,723,854	45,518	4,683	
832 - Stainless Steels	3,127	427,621,123	136,770	28,766	136	18,406,767	134,973	3,221	
833 - Other (Alloy Steel)	1,636	116,904,332	71,454	18,270	249	14,396,622	57,905	6,144	
840 - Steel Wires	21,240	1,235,201,956	58,153	232,949	9,168	453,919,224	49,514	131,244	
841 - Carbon Steels	16,507	801,694,594	48,567	169,594	4,403	200,308,103	45,492	50,322	
842 - Stainless Steels	935	170,571,045	182,448	9,871	744	116,692,940	156,784	6,753	
843 - Other (Alloy Steel)	3,799	262,936,317	69,218	53,484	4,020	136,918,181	34,058	74,169	
900 - Iron & Steel Scrap	110,418	1,691,185,898	15,316	1,338,137	29,528	1,233,397,260	41,771	331,833	
910 - Carbon Steel	59,457	859,041,325	14,448	919,324	13,349	919,262,949	14,477	167,896	
920 - Stainless Steel	4,813	275,783,193	57,296	38,946	15,723	1,030,814,389	65,562	158,666	
930 - Other Alloy Steel	19,071	186,427,617	9,776	192,704	425	6,162,156	14,490	4,659	
940 - Cast Iron	27,077	369,933,763	13,663	187,129	31	3,157,766	103,165	614	
950 - Other (Scrap)	0	0	0	33	0	0	0	0	

Source: Customs and ISIT Analysis

ข้อมูลในรายงาน สิ่งพิมพ์ และเว็บไซต์ที่ได้จัดทำขึ้นมาจากแหล่งข้อมูลที่เกี่ยวข้องได้อย่างไรก็ตาม สถาบันเหล็กและเหล็กกล้าแห่งประเทศไทยไม่รับประกันความถูกต้อง ครบถ้วนและพอเพียงของข้อมูลเหล่านี้ ความเห็นหรือการคาดการณ์ใดๆ ต่อเหตุการณ์ในอนาคตอาจแตกต่างจากเหตุการณ์ที่เกิดขึ้นจริง นอกจากนี้ สถาบันเหล็กและเหล็กกล้าแห่งประเทศไทยขอสงวนสิทธิ์ในการเปลี่ยนแปลงและแก้ไขข้อมูล รวมถึงความเห็นและการประมาณการใดๆ โดยไม่ต้องแจ้งล่วงหน้า



ศูนย์ข้อมูลเชิงลึก อุตสาหกรรมเหล็กไทย

คำจำกัดความรับผิดชอบ

ข้อมูลในรายงาน สิ่งพิมพ์ และเว็บไซต์ที่ได้จัดทำขึ้นมาจากแหล่งข้อมูลที่เชื่อถือได้ อย่างไรก็ตาม สถาบันเหล็กและเหล็กกล้าแห่งประเทศไทยไม่รับประกันความถูกต้อง ครบถ้วนและพอเพียงของข้อมูลเหล่านี้ ความเห็นหรือการคาดการณ์ใดๆ ต่อเหตุการณ์ในอนาคตอาจแตกต่างจากเหตุการณ์ที่จะเกิดขึ้นจริง นอกจากนี้สถาบันเหล็กและเหล็กกล้าแห่งประเทศไทยขอสงวนสิทธิ์ในการเปลี่ยนแปลงและแก้ไขข้อมูล รวมถึงความเห็นและการประมาณการใดๆ โดยไม่ต้องแจ้งล่วงหน้า

Disclaimer

The information in the above report, publication and website has been obtained from sources believed to be reliable. However, Iron & Steel Institute of Thailand does not guarantee the accuracy, adequacy or completeness of the information. Any opinions or forecasts regarding future events may differ from actual events or results. In addition, Iron & Steel Institute of Thailand reserves the right to make changes and corrections to the information, including any opinions or forecasts, at any time without notice.

ติดตามข้อมูลอุตสาหกรรมเหล็กเพิ่มเติมได้ที่



สถาบันเหล็กและเหล็กกล้าแห่งประเทศไทย
IRON AND STEEL INSTITUTE OF THAILAND

<https://www.isit.or.th>



ศูนย์ข้อมูลเชิงลึกอุตสาหกรรมเหล็กไทย
IRON & STEEL INTELLIGENCE UNIT

<https://www.iiu.isit.or.th>



ISIT.Thailand



ข้อมูลในรายงาน สิ่งพิมพ์ และเว็บไซต์ที่ได้จัดทำขึ้นมาจากแหล่งข้อมูลที่เชื่อถือได้ อย่างไรก็ตาม สถาบันเหล็กและเหล็กกล้าแห่งประเทศไทยไม่รับประกันความถูกต้อง ครบถ้วนและพอเพียงของข้อมูลเหล่านี้ ความเห็นหรือการคาดการณ์ใดๆ ต่อเหตุการณ์ในอนาคตอาจแตกต่างจากเหตุการณ์ที่จะเกิดขึ้นจริง นอกจากนี้สถาบันเหล็กและเหล็กกล้าแห่งประเทศไทยขอสงวนสิทธิ์ในการเปลี่ยนแปลงและแก้ไขข้อมูล รวมถึงความเห็นและการประมาณการใดๆ โดยไม่ต้องแจ้งล่วงหน้า